



Mission Locale
Centre Bretagne

BRETAGNE

Rapport d'activité

2022



SOMMAIRE

Édito	3
La Mission Locale	4
Les antennes	5
Le Territoire	6
Les chiffres clés	7
Le bassin d'emploi	10
L'emploi	13
La formation	16
Le Contrat Engagement Jeunes	20
L'accompagnement de proximité	23
Vers une autonomie	24
Orientations 2023	30
Annexes	31

MOT DES CO-PRÉSIDENTS



BENOIT LARVOR & JEAN-PIERRE LE CLAINCHE • Co-Présidents
« Aller au plus près des jeunes et ainsi assurer
un suivi plus poussé du public accueilli »

La sortie des années de crise COVID nous permettait des jours meilleurs pour cette année 2022. Cet espoir a été vite anéanti par la guerre qui s'est déclarée en Ukraine en février 2022, entraînant du même coup une crise économique doublée de difficultés sociales avec une inflation galopante, rendant encore plus difficile le quotidien de certains compatriotes et notamment des jeunes suivis par notre structure. À cela, est venue s'ajouter la crise climatique avec une période de sécheresse inédite, c'est dans ce contexte que notre jeunesse a dû aborder la construction de son avenir.

Dans cette situation, la Mission Locale Centre Bretagne a joué pleinement son rôle d'accompagnement et d'orientation en restant au plus près des jeunes pour les aider à bâtir leur projet de formation, leur projet professionnel, leur insertion sociale (et leur parcours résidentiel). Elle est également intervenue dans l'accompagnement à la mobilité en favorisant l'accès au permis de conduire, en mettant à disposition des vélos à assistance électrique et des scooters. En quelque sorte, la Mission Locale Centre Bretagne a participé pleinement à la construction de leur citoyenneté de par ses différents dispositifs.

L'étendue du territoire d'intervention de notre association nécessite également de s'y adapter, c'est ainsi que cette année 2022 aura vu les actions délocalisées prendre un rythme régulier pour aller au plus près des jeunes et ainsi assurer un suivi plus poussé du public accueilli. À ce titre, nous tenons à saluer la capacité d'adaptation des équipes de la Mission Locale Centre Bretagne et saluer leur implication quotidienne au bénéfice des jeunes.

Ainsi, en cette année 2022, 917 jeunes ont découvert pour la première fois les services que pouvait leur proposer la Mission Locale Centre Bretagne. 2 065 jeunes de nos territoires de Loudéac Communauté Bretagne Centre, Pontivy Communauté, Centre Morbihan Communauté et Baud Communauté ont été accompagnés par nos équipes, mobilisées au quotidien pour les aider à préparer leur avenir.

Vous découvrirez, dans ce document, au travers du rapport d'activité de l'année, toute l'étendue des actions que la Mission Locale Centre Bretagne a réalisée au service de nos jeunes, en particulier la mise en place du Contrat d'Engagement Jeunes (CEJ) qui a rencontré un vif succès puisque les prévisions de signatures ont été dépassées de 30%.

Souhaitons que 2023 voit l'apaisement de la crise géopolitique et que notre territoire garde ce dynamisme démographique et économique qui assurera à nos jeunes des débouchés et des perspectives pour leur vie professionnelle et personnelle.

En tout état de cause la Mission Locale Centre Bretagne sera toujours présente aux côtés de nos jeunes pour les aider à préparer un avenir dans lequel ils pourront se construire, s'épanouir et réaliser leurs ambitions.

Benoit LARVOR & Jean-Pierre LE CLAINCHE
Co-Présidents



LA MISSION LOCALE CENTRE BRETAGNE

27 salariés

correspond à 23 ETP répartis sur 2 pôles :

- **Administratif** : direction, point d'accueil, administration, communication, informatique
- **Technique** : accueil/accompagnement, emploi/formation, accompagnement social renforcé

JOURNÉE DE COHÉSION

Chaque année en septembre, l'équipe de la Mission Locale suite 2 journées de formation, aussi appelées «journées de cohésion» afin de renforcer ses pratiques.



Le nouveau bureau a été constitué suite au conseil d'administration du 30 mars 2022

LE BUREAU EXÉCUTIF

Benoît LARVOR, co-président
Loudéac Communauté

Jean-Pierre LE CLAINCHE, co-président
Pontivy Communauté

Victoria JAGLIN, trésorière
Manpower

Pierre-Alain CASTERA, secrétaire
Retritex

LES MEMBRES

Claire LIETARD
Sous-Préfète de Pontivy

Marc ROPERS
Loudéac Communauté

Joël FERRON
Loudéac Communauté

Chantal BIHOES
Centre Morbihan Communauté

Evelyne GASPAILLARD
Loudéac Communauté

Béatrice MALAKOFF
Pôle emploi Pontivy

Cyr LE PAIH
AREP 56

Gilles CALDEMAYSOU
AFPA Loudéac

COLLÈGE 1 : ÉLUS

Conseil Départemental 22
Béatrice BOULANGER

Conseil Départemental 56
Soizic PERRAULT

Conseil Régional
Elizabeth JOUNEAUX-PEDRONO
Paul MOLAC (Sup)

**LOUDÉAC COMMUNAUTÉ BRETAGNE
CENTRE (5 sièges)**

Benoît LARVOR
Joël FERRON
Evelyne GASPAILLARD
Gilles HELLARD
Aurélien HERVÉ

BAUD COMMUNAUTÉ (1 siège)
Martine LE LOIRE

PONTIVY COMMUNAUTÉ (2 sièges)
Jean-Pierre LE CLAINCHE
Marc ROPERS

**CENTRE MORBIHAN COMMUNAUTÉ
(2 sièges)**
Marie-Pierre PICAUT
Chantal BIHOES

COLLÈGE 2 : ADMINISTRATIONS

Mme La Sous-Préfète de Pontivy
DDETS du Morbihan
Inspection académique
DDCS
Pôle Emploi 22
Préfecture 22 (SUP)
DDETS des Côtes d'Armor (SUP)
Chargée de mission aux droits des
femmes et à l'égalité 22
Pôle Emploi 56 (SUP)

COLLÈGE 3 : PARTENAIRES SOCIO-ÉCONOMIQUES

Centre de Kervihan - Mme
MORGENTHALER
CRCA service passerelle - Mr GUERIN
Manpower - Mme JAGLIN
Retritex (ent.insert.) - Mr CASTERA
Chambre des Métiers 56 - Mr
LUCAZEAU (SUP)
Proman - Mme VANTICKLE (SUP)
Actiss - Mr LANCHEC (SUP)

COLLÈGE 3 : ASSOCIATIONS & ORGANISMES DE FORMATION

AMISEP (OF) - Mme LOISEL
AREP 56 (OF) - Mr LE PAIH
ATES (AI) - Mme LE BELLER
Bénévole - Mr KERRIEN
ADALEA (OF) - Mme BOUGON (SUP)
AFPA (OF) - Mr CALDEMAYSOU (SUP)
GRETA (OF) - Mme GABORIAU (SUP)
Locminé Formation - Mme BREZILLON
(SUP)



LES ANTENNES



MORBIHAN

PONTIVY (Siège)

13 bis rue Saint-Jory
56300 PONTIVY

02 97 25 38 35



LOCMINÉ

Espace Rural Emploi Formation
2 rue Yves Le Thiès/Boulevard Duguesclin
56500 LOCMINÉ

02 97 44 29 65



BAUD

Maison France Services
9 rue de la Madeleine
56150 Baud
02 97 07 20 60

CÔTES D'ARMOR



LOUDÉAC

Maison de l'emploi
1 rue de la Chesnaie
22600 LOUDÉAC

02 96 28 99 18



MERDRIGNAC

Espace St^e-Anne
1 place Ste-Anne
BP 1
22230 MERDRIGNAC

02 96 67 45 40



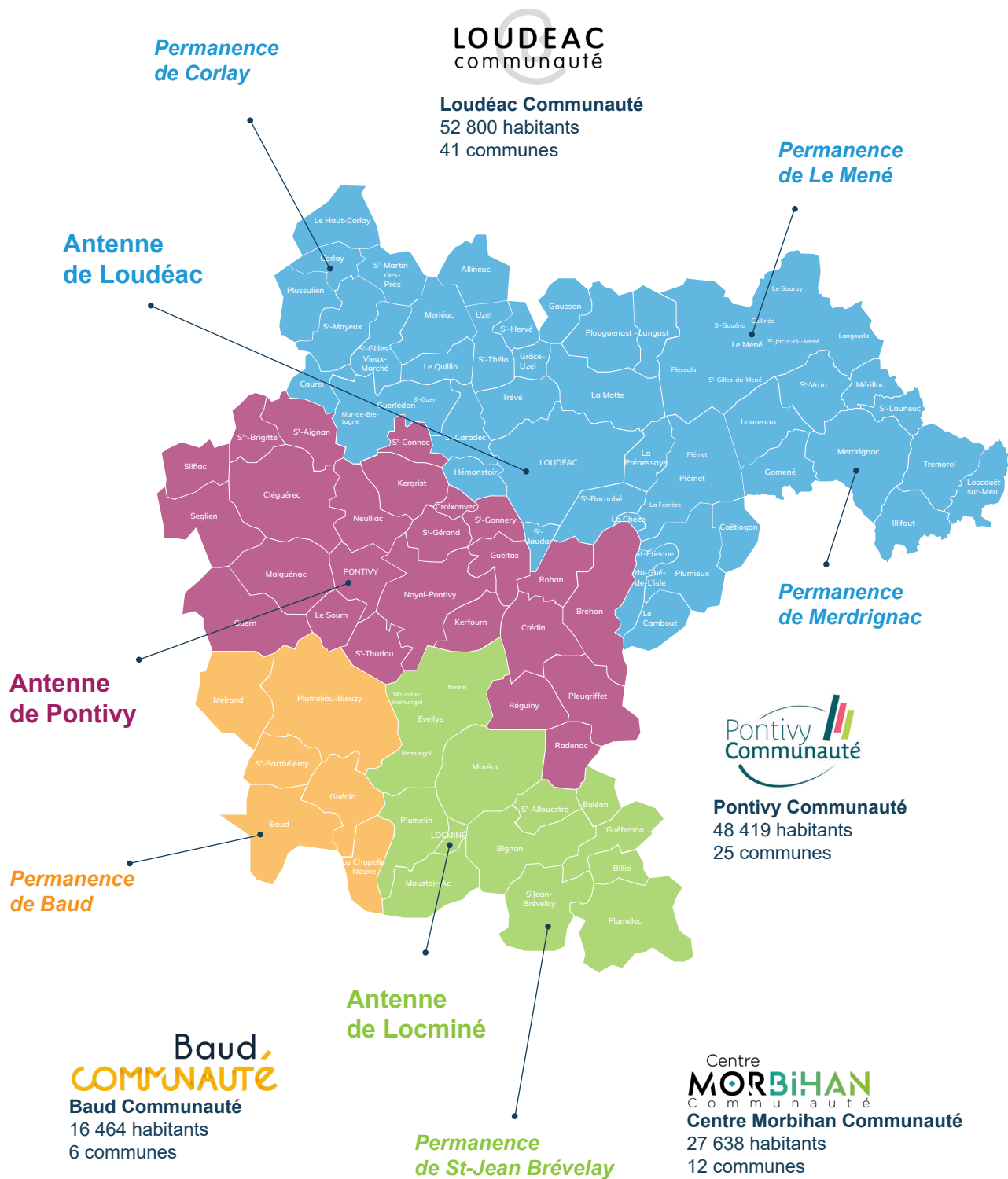
LE MENÉ

Mairie Le Mené
La Croix Jeanne Even BP 3
22330 LE MENÉ

02 96 28 99 18



LE TERRITOIRE



LES CHIFFRES CLÉS

2065 - 6% / 2021
jeunes accompagnés

1 015 femmes / 1 050 hommes

917 - 2% / 2021
jeunes venus pour la 1^{re} fois
447 femmes / 470 hommes

10 336 - 5% / 2021
entretiens réalisés

ACCUEIL MISSION LOCALE CENTRE BRETAGNE DONNÉES GLOBALES

NIVEAU SCOLAIRE

59% ont un diplôme (56% de femmes et 44% d'hommes)
75% en 2021 (requêtage différent)

HÉBERGEMENT

21,5% vivent en logement autonome (64% de femmes et 36% d'hommes)
24,44% en 2021

MOBILITÉ

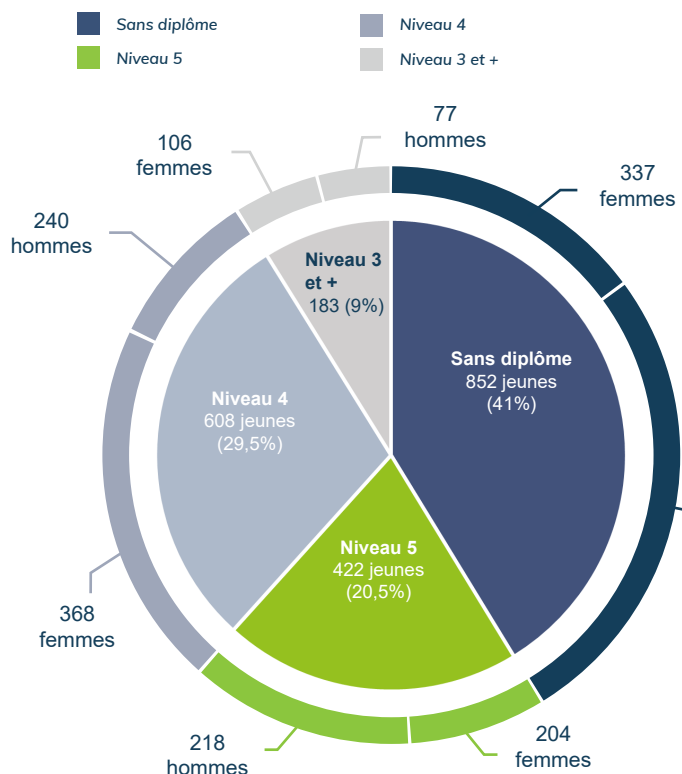
39,6% sont titulaires du permis B (55% de femmes et 45% d'hommes)
44,7% en 2021

RÉPARTITION

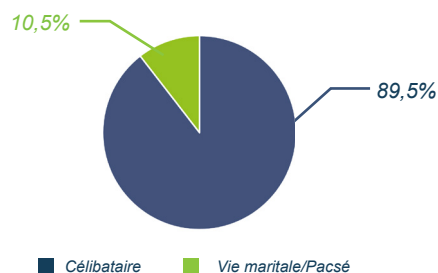
34,5% sont accompagnés sur les Côtes d'Armor
37% en 2021

65,5% sont accompagnés sur le Morbihan
63% en 2021

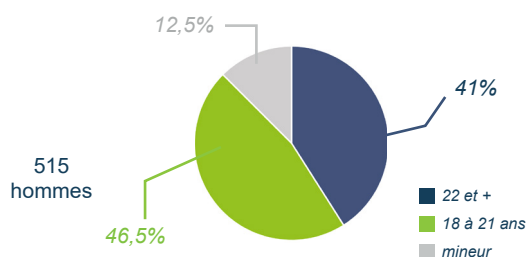
POINT SUR LES NIVEAUX SCOLAIRES SUR 2 065 JEUNES



SITUATION FAMILIALE



TRANCHE D'ÂGE



SOUTIENS FINANCIERS

134 111€ (allocations PACEA/État sur une enveloppe de 153 843€ attribuée à la MLCB en 2022)

-39% / 2021

84 455€ (FAJ conseils départementaux 22 & 56)

-4% / 2021



356 jeunes venus pour la 1^{re} fois

174 femmes • 182 hommes

711 jeunes accompagnés

351 femmes • 360 hommes

2 818 entretiens individuels

65% des jeunes accompagnés
ont un niveau 5 validé et infra

Niveau	Sans diplôme	5	4	3 et +
Total	270	190	194	57
%	38%	27%	27%	8%

20% vivent
en logement autonome
26% en 2021

Hébergement	Parents	Famille/ Amis	Logement autonome	Foyer/ autre
Total	401	105	140	65

255 jeunes sont titulaires du permis B
soit 36% des jeunes accompagnés sur la partie
costarmoricaine

91% des jeunes sont célibataires

9% des jeunes sont en couple (vie maritale,
mariés ou pacsés)

47 jeunes ont 1 enfant ou plus
soit 7% des jeunes accompagnés sur les Côtes d'Armor,
(contre 73 jeunes en 2021)



561 jeunes venus pour la 1^{re} fois

273 femmes • 288 hommes

1 354 jeunes accompagnés

664 femmes • 690 hommes

7 518 entretiens individuels

60% des jeunes accompagnés
ont un niveau 5 validé et infra

Niveau	Sans diplôme	5	4	3 et +
Total	582	232	414	126
%	43%	17%	31%	9%

22,5% vivent
en logement autonome
23% en 2021

Hébergement	Parents	Famille/ Amis	Logement autonome	Foyer/ autre
Total	694	211	304	145

562 jeunes sont titulaires du permis B
soit 41,5% des jeunes sur la partie morbihannaise

89% des jeunes sont célibataires

11% des jeunes sont en couple (vie maritale,
mariés ou pacsés)

85 jeunes ont 1 enfant ou plus
soit 6,3% des jeunes accompagnés sur le Morbihan (contre
106 jeunes en 2021)

NIVEAU SCOLAIRE

HÉBERGEMENT

MOBILITÉ
SITUATION FAMILIALE



Jeunes venus pour la 1^{re} fois :

356

174 femmes/ 182 hommes

Jeunes accompagnés : **711**

351 femmes/360 hommes

Entretiens individuels : **2 818**

Jeunes ayant un niveau 5
validé et infra : **65%**

Jeunes venus pour la 1^{re} fois :

367

167 femmes/ 200 hommes

Jeunes accompagnés : **852**

406 femmes/446 hommes

Entretiens individuels : **5 043**

Jeunes ayant un niveau 5
validé et infra : **60%**

Jeunes venus pour la 1^{re} fois :

130

73 femmes/ 57 hommes

Jeunes accompagnés : **334**

174 femmes/160 hommes

Entretiens individuels : **1 580**

Jeunes ayant un niveau 5
validé et infra : **61%**

Jeunes venus pour la 1^{re} fois :

64

33 femmes/ 31 hommes

Jeunes accompagnés : **168**

84 femmes/84 hommes

Entretiens individuels : **895**

Jeunes ayant un niveau 5
validé et infra : **57%**

HÉBERGEMENT

Jeunes vivant en logement autonome

Loudéac Communauté Bretagne Centre : **20%**

Pontivy Communauté : **21%**

Centre Morbihan Communauté : **27,5%**

Baud Communauté : **19%**

Type d'hébergement	Parents	Famille/ amis	Logement autonome	Foyer/ autre
LCBC	401	105	140	65
Pontivy Com	408	154	180	110
CMC	179	38	92	25
Baud Com	107	19	32	10

NIVEAU SCOLAIRE

Niveau	LCBC	Pontivy Com	CMC	Baud Com
Sans diplôme	270 (38%)	376 (44%)	138 (41%)	68 (40%)
Niveau 5	190 (27%)	136 (16%)	68 (20%)	28 (17%)
Niveau 4	194 (27%)	251 (29%)	106 (32%)	57 (34%)
Niveau 3 et +	57 (8%)	89 (11%)	22 (7%)	15 (9%)

MOBILITÉ

Jeunes titulaires du permis B

Loudéac Communauté Bretagne Centre : **36%**

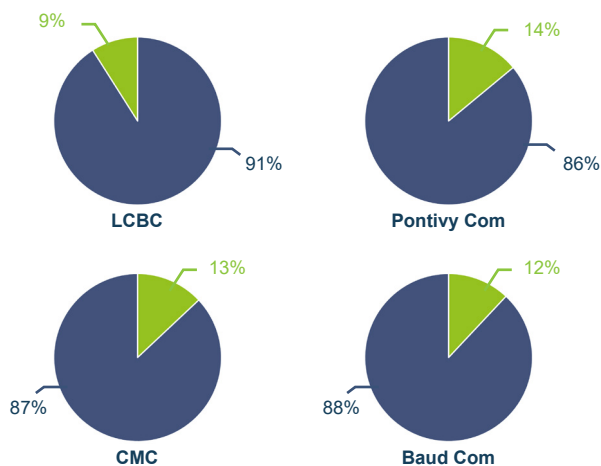
Pontivy Communauté : **40%**

Centre Morbihan Communauté : **44%**

Baud Communauté : **44%**

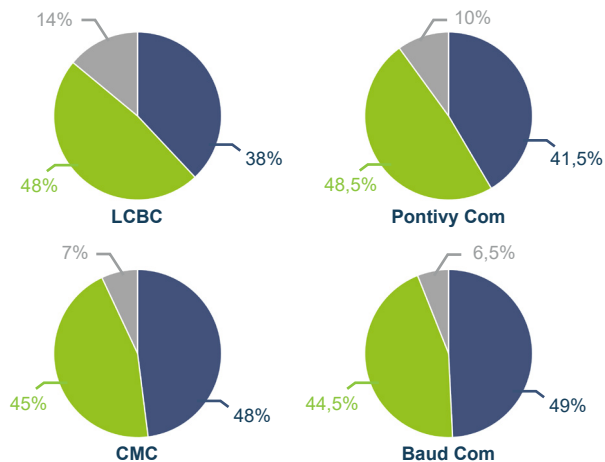
SITUATION FAMILIALE

■ Célibataire ■ Vie marital/pacsé



TRANCHE D'ÂGE

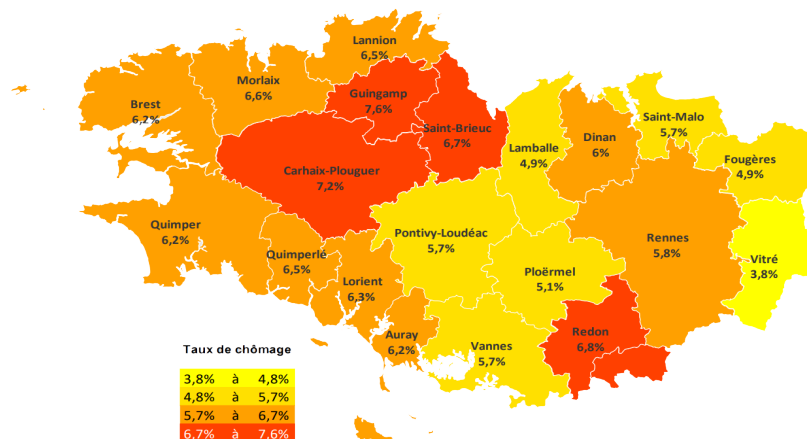
■ 22 et + ■ 18 - 21 ans ■ mineur





LE BASSIN D'EMPLOI

TAUX DE CHÔMAGE PAR ZONE D'EMPLOI



LE TAUX DE CHÔMAGE

Le taux de chômage est une donnée INSEE publiée chaque trimestre. Il est disponible par zones d'emploi INSEE, découpage géographique dont le périmètre diffère des Zones SPEL (Service Public de l'Emploi Local) et des bassins d'emplois (définis par Pôle emploi). Le dénominateur du taux, qui représente la population active en âge de travailler, est obtenu via l'enquête emploi menée par l'INSEE.

Le taux de chômage de la zone d'emploi Pontivy/Loudéac reste relativement faible avec 5,7% de chômage. Il reste sous la moyenne régionale (6%) et sous la moyenne nationale (7,1%) au 3e trimestre*.

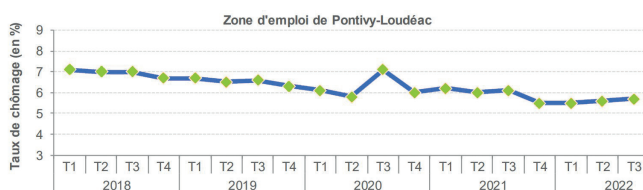
*Au moment de la rédaction de ce bilan d'activité, les chiffres du 4e trimestre ne sont pas arrêtés.)

Le chômage des jeunes au niveau régional diminue de 8,7% pour la catégorie A et de 4,4% pour la catégorie ABC. Ainsi, on remarque qu'au niveau régional, les jeunes bénéficient particulièrement de la reprise économique. Ils représentent 13% des demandeurs d'emploi (Cat A) alors qu'en 2020, ils représentaient 15% des demandeurs d'emploi de cette même catégorie.

TAUX DE CHÔMAGE DE L'ÉCHELLE LOCALE À NATIONALE

Pontivy/Loudéac	5,7% / - 0,4 sur 1 an
Côtes d'Armor	6,4% / - 0,6 sur 1 an
Finistère	6,3% / - 0,5 sur 1 an
Ille-et-Vilaine	5,6% / - 0,2 sur 1 an
Morbihan	5,9% / - 0,7 sur 1 an
Bretagne	6,0% / - 0,5 sur 1 an
France Métropolitaine	7,1% / - 0,7 sur 1 an

ÉVOLUTION TRIMESTRIELLE DU TAUX DE CHÔMAGE LOCAL



DEMANDEURS D'EMPLOI PAR SEXE, ÂGE ET DURÉE D'INSCRIPTION AU CHÔMAGE

Loudéac . Pontivy

Données brutes	Cat A	Cat A	Part %	Part %	Évol annuelle	Évol annuelle	Cat ABC	Cat ABC	Part %	Part %	Évol annuelle	Évol annuelle
Homme	1 038	1 688	51%	53%	- 2,3%	- 6,6%	1 814	3 024	47%	47%	- 0,6%	- 3,7%
Femmes	1 002	1 496	49%	47%	- 3,4%	- 11,6%	2 086	3 399	53%	53%	- 3,3%	- 5,7%
- 25 ans	279	429	14%	13%	- 7,6%	- 18,4%	548	846	14%	13%	- 4,2%	- 8,0%
25-49 ans	1 152	1 783	56%	56%	- 2,5%	- 7,0%	2 284	3 719	59%	58%	- 2,2%	- 5,0%
50 ans et +	609	972	30%	31%	- 1,1%	- 8,0%	1 068	1 858	27%	29%	- 0,7%	- 2,8%
DELD	425	684	21%	21%	- 23,1%	- 24,4%	1 639	2 757	42%	43%	- 7,5%	- 15,1%
TOTAL	2 040	3 184	-	-	- 2,8%	- 9,0%	3 900	6 423	-	-	- 2,1%	- 4,8%

ÉVOLUTION DE LA DEFM

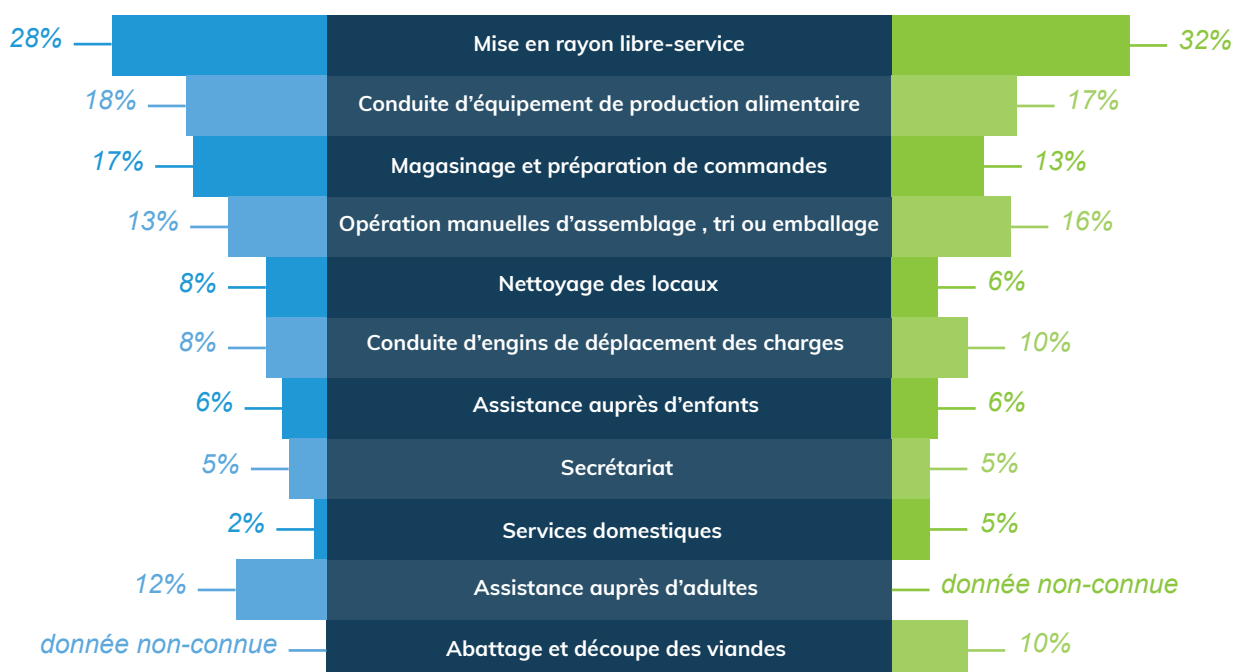
Avec 279 jeunes demandeurs d'emploi de moins de 25 ans, inscrits en catégorie A, sur le territoire de Loudéac au 4^e trimestre, on note une baisse de 7,6% de la demande d'emploi des jeunes lorsqu'au niveau régional cette baisse est de 9%.

Avec 429 jeunes demandeurs d'emploi de moins de 25 ans, inscrits en catégorie A, sur le territoire de Pontivy au 4^e trimestre, on note une baisse de 18,4% de la demande d'emploi des jeunes lorsqu'au niveau régional cette baisse est de 9%.

Sur la dernière année, on note une diminution plus importante du chômage chez les jeunes que dans les autres catégories de la population.

MÉTIERS RECHERCHÉS PAR LES JEUNES (CATÉGORIE A)

Pontivy ■ Loudéac

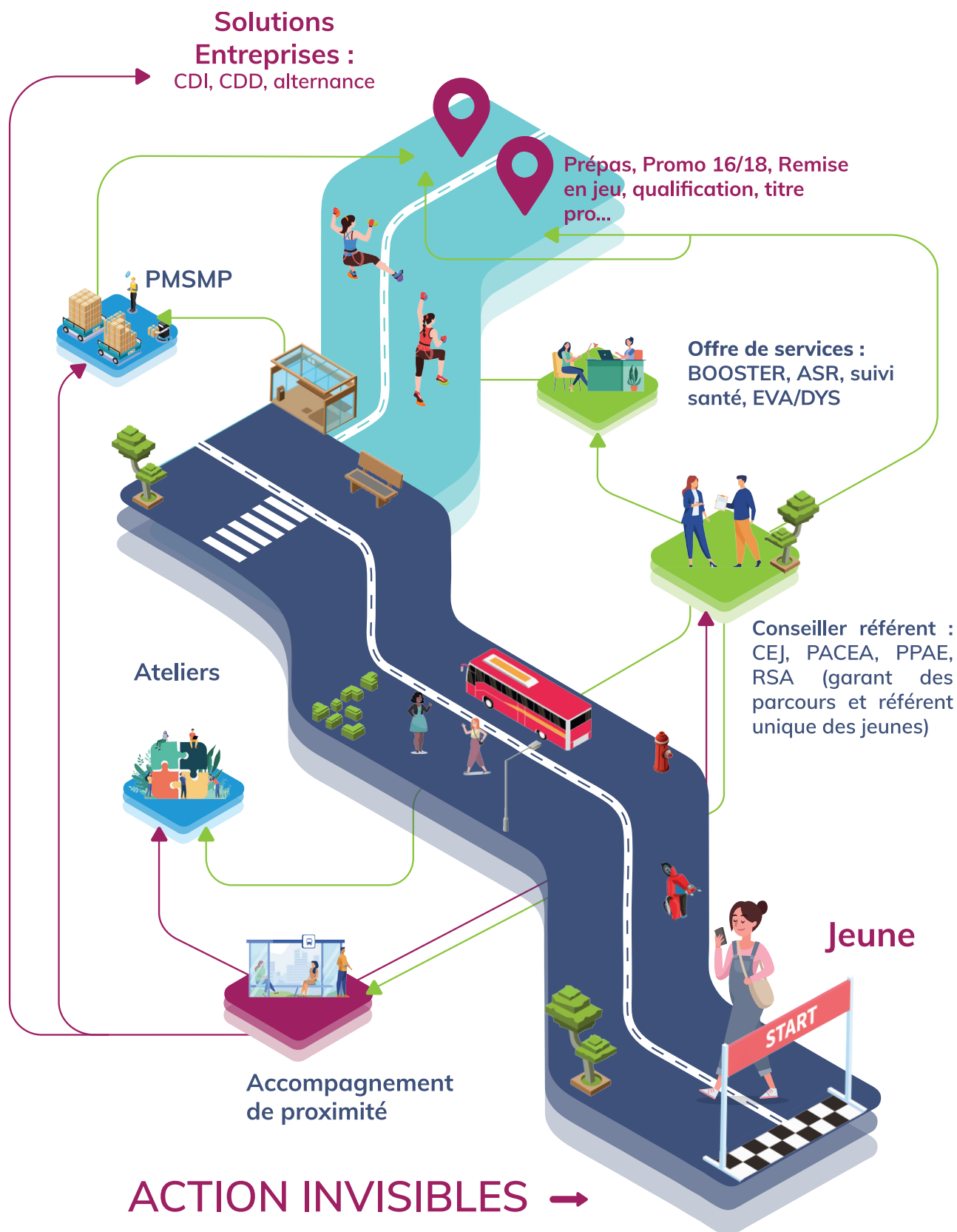


Sur 100 demandeurs d'emploi de la catégorie A recherchant un métier de mise en rayon libre-service, 28 sont des jeunes de moins de 25 ans sur le bassin de Pontivy et 32 sur le bassin de Loudéac. La mise en rayon libre-service est le secteur d'activité le plus demandé par les jeunes.

LES ENTRÉES EN FORMATION

Zones géographiques	Entrées en formation	Évolution sur 12 mois glissants	Part des jeunes	Sorties de formation	Évolution sur 12 mois glissants	Taux d'accès à l'emploi	Part des jeunes
Loudéac	963	+ 2%	22%	436	+ 15%	64%	68%
Pontivy	1 647	+ 5%	20%	818	+ 16%	64%	66%
Côtes d'Armor	11 176	+ 3%	19%	8 381	+ 36%	64%	64%
Morbihan	13 703	- 1%	17%	10 965	+ 33%	65%	69%
Bretagne	63 347	+ 0%	18%	49 749	+ 38%	64%	66%

LE PARCOURS D'ACCOMPAGNEMENT





L'EMPLOI

QUELQUES CHIFFRES

CONTRATS SIGNÉS

1 433 contrats signés (dont 80%) en CDD/Intérim)
1 795 en 2021, 1 420 en 2020, 1 370 en 2019
(25 CIE, 12 CAE)

JEUNES

874 jeunes ont signé un contrat
1 129 en 2021, 946 en 2020, 846 en 2019

PARRAINAGE

9 jeunes ont bénéficié du parrainage
23 en 2021

ALTERNANCE

123 jeunes ont signé un contrat en alternance
150 en 2021, 111 en 2020, 69 en 2019

PMSMP

315 PMSMP ont été signées
310 en 2021, 211 en 2020, 330 en 2019

L'ACTION BOOSTER



Cofinancé par
l'Union européenne

C'EST QUOI ?

Le dispositif Booster consiste à offrir un accompagnement renforcé aux jeunes en recherche d'emploi sur l'ensemble du territoire de la Mission Locale.

- Grâce à un coaching actif auprès des jeunes pour la réalisation de leurs démarches selon le parcours et les besoins de ces derniers.
- Par le développement d'un portefeuille d'entreprises permettant une relation privilégiée avec le recruteur afin de faciliter les mises en relation, développer le réseau professionnel par l'organisation et la participation à des temps forts sur les thématiques de l'emploi (organisation de forums, visites d'entreprises, jobs dating...)

LES CHIFFRES CLÉS

163*

jeunes accompagnés
sur l'action BOOSTER

103 Morbihannais(es)

60 Costarmoricains(es)

*32 jeunes ont quitté l'accompagnement
prématurément (déménagement, réorientation, + de
26 ans, arrêt maladie, ...)



73
femmes



90
hommes



77
sont titulaires du
Permis B



520
entretiens individuels et
3 entretiens en moyenne
dans le cadre de
l'accompagnement



3,5 mois
est la durée moyenne
de l'accompagnement



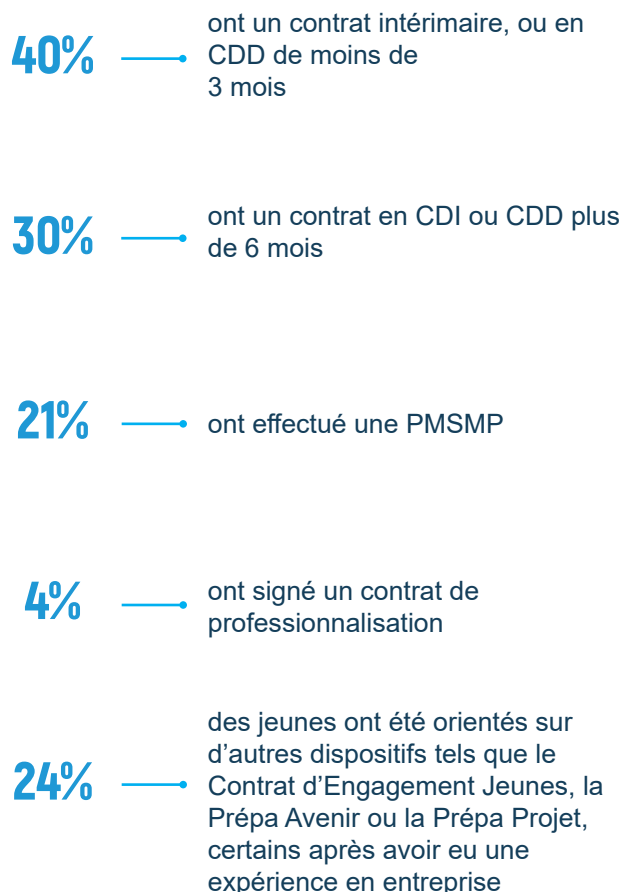
147
ont signé un contrat
dont 7 alternance



151
entreprises dans le
réseau Booster

À L'ISSUE DE L'ACCOMPAGNEMENT

83% des jeunes ont eu une expérience en entreprise (emploi, ou PMSMP) dont :



Quizz sur l'intérim organisé par Leader Intérim avant un Job Dating



LES PRINCIPAUX SECTEURS D'ACTIVITÉ

- » **La santé**
(agent hospitalier, auxiliaire de vie, aide à domicile...)
- » **Le commerce**
(employé libre-service, hôte de caisse, commercial...)
- » **L'industrie agro-alimentaire**
(manutentionnaire, agent de production ou conditionnement, laborantin...)
- » **La Logistique**
(préparation de commande, cariste, livreur...)
- » **Les métiers de l'administratif**
(secrétaire, assistante RH, agent d'accueil...)
- » **Le bâtiment**
(plombier, électricien, manoeuvre...)
- » **Les métiers du digital**
(data manager, community manager...)

QUELQUES ENTREPRISES EN 2022

Les Ateliers du Goût
La base Intermarché
Adecco On Site
Retritex
Destia
Atlantem
Randstad Inhouse (Linpac)
Servagroupe
Salaisons Celtiques
Saint Colomban (Locminé)
Association P.I.A.F (Languidic)
Association Kervihan
Centre Hospitalier de Centre Bretagne
Bretagne Sud Autocar
D'Aucy
Proman
McDonald's
Centre Leclerc de Pontivy
Lazzaro Pizza
...

PROXIM ' EMPLOI 2022

Proxim'emploi est une action qui permet de réaliser et de créer des liens entre les jeunes de la Mission Locale, les entreprises du secteur Centre Bretagne et les parrains/marraines professionnels.

Le but de l'action est de permettre aux jeunes de prendre confiance en eux dans le but de faciliter le contact avec des potentiels recruteurs. Cette action se réalise sur une journée. Une vingtaine de jeunes ont eu la possibilité d'y participer en 2022.

La journée Proxim'emploi se passe en deux temps : la matinée est consacrée à la réalisation d'un questionnaire pour créer un échange avec les entreprises. Après un moment convivial, l'après-midi est consacré aux visites, les jeunes sont en binôme avec leurs parrains/marraines professionnels et visitent ensemble deux à trois entreprises.

À la suite de cette action, des jeunes ont pu effectuer une période d'immersion en milieu professionnel, avec la signature d'un contrat d'apprentissage pour l'un d'entre eux, dans le domaine du sport dès la rentrée prochaine.

Quant aux autres, ils ont pu repartir avec de précieux conseils pour la suite de leurs projets professionnels.

Une des actions Proxim'emploi a eu lieu en septembre 2022 sur le secteur de Locminé et a été filmée, réalisée et montée par Enzo Baladier actuellement en Contrat Engagement Jeune à la Mission Locale Centre Bretagne.



Extrait d'un témoignage de jeune ...



« Bonjour, je me présente, je suis Aly Junior, j'ai 20 ans et je suis né en Côte d'Ivoire... Je suis arrivé en France en 2018. À la base, je suis venu ici, car je voulais jouer au foot, mais on m'a rapidement dit que le foot ce n'était pas un métier (rire). Alors j'ai observé les différents métiers que je voyais quotidiennement et décidé de faire un CAP en Boulangerie, car c'est un métier qui m'intéressait vraiment notamment le façonnage du pain. C'est toujours un bonheur d'aller à la boulangerie, avec de belles viennoiseries, du pain bien formé ça donne toujours un réconfort aux personnes.

... L'accompagnement de la Mission Locale m'a apporté du travail, de l'aide au niveau de mes dossiers pour le logement, de la motivation, ce qui est bien, c'est qu'on nous pousse toujours vers le positif. »

Aly Junior
20 ans

LA FORMATION

BILAN 2022

PRÉPA PROJET

(concrétiser son projet professionnel)



Morbihan

68 orientations
43 entrées
8 signatures AAQ



Côtes d'Armor

40 orientations
32 entrées
8 signatures AAQ

PRÉPA AVENIR JEUNES

(construire son projet et valoriser ses compétences)



Morbihan

58 orientations
40 entrées
3 signatures AAQ



Côtes d'Armor

38 orientations
24 entrées
3 signatures AAQ

MAPI

(mise en action pour l'insertion)



Morbihan

10 orientations
6 entrées

PRÉPA Clés

PRÉPA Projet

PRÉPA Avenir

QUALIF Emploi

QUELQUES CHIFFRES

20

jeunes en Prépa Clés
tout parcours confondu

8

jeunes en Prépa FLE
avec signature AAQ
réalisée

60

jeunes entrés en
formation qualifiante
hors alternance

123

jeunes ayant signé un
contrat en alternance

L'année 2022 nous montre également un maintien dynamique des jeunes sur les prestations de la Gamme Prépa de la Région Bretagne avec cependant une baisse des entrées sur le Prépa Avenir Jeunes notamment sur le secteur de Locminé ou aucune prestation n'a été réalisée cette année.

Cela s'explique en particulier par la bonne activité économique actuelle. Certains jeunes ont aujourd'hui la possibilité d'accéder à l'emploi, et nous font part de leur souhait de travailler un projet professionnel ultérieurement.

Par ailleurs, nous constatons une diminution des jeunes entrés en formation qualifiante. En 2022, leur nombre était de 60 jeunes alors qu'ils étaient 89 en 2021.

Pour 2023, l'accompagnement au projet et à l'accès à la qualification se poursuit.



Extrait d'un témoignage de jeune ...



« Être encouragée et ne pas me sentir seule dans mes démarches »

« J'ai pris contact avec la Mission Locale en juillet 2021. Je sortais d'une première année en licence de psychologie et j'étais perdue concernant mon avenir, mes envies et mes motivations (avec la période du COVID qui n'a pas arrangé les choses). Je voulais prendre une année de réflexion en partant faire du bénévolat à l'étranger, mais finalement, j'ai préféré me concentrer sur mon objectif de rentrée pour septembre 2022 avec l'aide de la Mission Locale.

...Même si j'étais un peu interrogative sur l'intérêt de suivre la prestation (Prépa Projet) proposée, cela m'a finalement beaucoup servi, car j'ai pu effectuer 2 stages et plusieurs enquêtes métiers qui m'ont permis de me recentrer sur mes intérêts et d'éliminer certains projets professionnels...

Aujourd'hui, je suis en deuxième année de licence de psychologie à l'Université de Nantes. Je suis très épanouie dans mes études. Mes doutes et mes peurs sont loin derrière moi. Le suivi de la Mission Locale a été très précieux pendant cette année difficile à vivre. Mes rendez-vous me redonnaient une motivation, des espoirs, de la confiance en moi et dans mes projets. Sans ces rendez-vous, l'année aurait été beaucoup plus difficile.

... Je pense finalement avoir plus eu besoin d'un soutien extérieur, d'avoir été encouragée ce qui m'a permis de ne pas me sentir seule dans mes démarches. La Mission Locale a su m'apporter cela.»

**Orlane
20 ans**

LA PROMO 16/18 (AFPA)

Dans le cadre du dispositif #1jeune1solution, l'action Promo 16/18 dispensée par l'AFPA a été mise en place sur notre territoire.

L'accueil et l'accompagnement des jeunes mineurs non scolarisés, se font sur 13 semaines. Ils peuvent découvrir des métiers grâce à l'appui des plateaux techniques des AFPA (Loudéac, Auray, Lorient), grâce aux visites d'entreprises. On y retrouve également des temps d'apprentissage des savoirs de base, une initiation au code de la route ainsi que la proposition de challenges collectifs sportifs, culturels, d'entraide...

En 2022, 3 promotions ont été mises en œuvre pour un total de 21 jeunes : 9 femmes et 12 hommes.

Les situations à la sortie des parcours varient en fonction du profil d'âge des jeunes : emploi direct si majorité atteinte, contrat en alternance, retour en scolarité, dispositif EPIDE ou une poursuite d'accompagnement en prestation d'orientation type Prépa Avenir Jeunes.

L'action se poursuit en 2023...



REMISE EN JEU

Remise en jeu est un dispositif d'accompagnement alternant à la fois la pratique du football, la remise à niveau et un travail sur le projet professionnel sur 8 mois. Cette action s'adresse à des jeunes de tous les niveaux scolaires et sans aucun prérequis sportif.

« Ce qui se fait dans le foot est transférable dans le monde du travail notamment sur la gestion de la frustration. Le foot est un moyen et pas une fin en soi » - Robert Salaün de l'association Remise en Jeu.

Accompagnés par leurs éducateurs Adrien et Alan, 14 jeunes ont bénéficié de cette prestation. À noter, que 3 jeunes de Loudéac ont participé à l'action en utilisant les transports en commun.

DE PLUS,

Remise en Jeu resserre ses liens avec la Mission Locale par des actions communes, et un travail conjoint sur l'accompagnement des jeunes. Des jeunes de Remise en Jeu ont participé à des informations collectives proposées par la Mission Locale.

Une rencontre d'interconnaissances a eu lieu en mars 2022 entre les jeunes de Remise en Jeu, et les deux groupes de Garantie Jeunes délocalisés. Une présentation respective des dispositifs a été proposée par les jeunes eux même et ensuite une course d'orientation s'est déroulée afin de faire connaissance.

QUELQUES CHIFFRES SUR LES PARCOURS

Session (Nov 2021 à Juin 2022)

4 jeunes ont trouvé un emploi pendant la formation (maçonnerie, agro-alimentaire, restauration)

4 jeunes continuent de travailler sur leur projet professionnel

2 jeunes ont intégré une formation qualifiante (couvreur au GRETA, CAP serrurier Métallier)

1 jeune a quitté la formation pour intégrer une Prépa FLE

1 jeune a quitté la formation à la suite d'un déménagement

2 n'ont pas souhaité aller au bout de la formation

Une nouvelle session a démarré en octobre 2022, à Pontivy, avec 12 jeunes et se terminera en mai 2023.

Remise en Jeu diversifie désormais sa pratique en proposant d'autres sports en partenariat avec des clubs locaux (boxe, escalade...).

EVA & DYS-TOUT

Dans la continuité des années précédentes, la Mission Locale a poursuivi son travail d'accompagnement des jeunes en «difficultés d'apprentissage» autour notamment de deux grandes actions : «EVA» et «Dys tout».

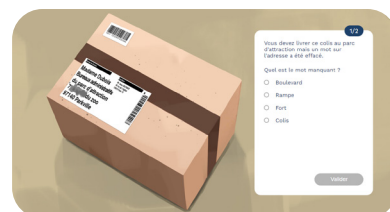
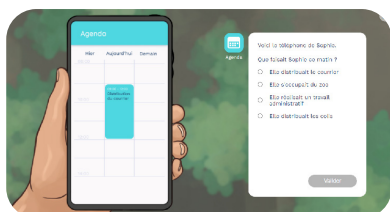
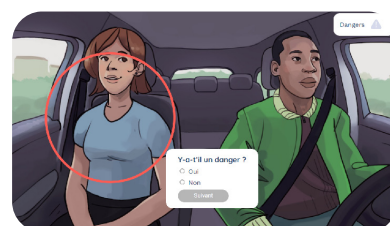
« À l'origine d'Eva...

Eva fait le pari d'évaluer autrement par le jeu, pour le public dont la scolarité a parfois été douloureuse. Le parcours Eva est composé de 5 minis jeux pour les compétences transversales et 3 spécifiquement pour les compétences de base. Au centre d'Eva, les restitutions mettent en avant les potentialités des personnes, et les restitutions détaillées sont guidantes et valorisantes.

7% de la population n'a pas accès à la qualification, car elle ne maîtrise pas les savoirs de base (lire, écrire et/ou compter).

Eva permet de diagnostiquer tôt dans le parcours des éventuelles situations d'illettrisme, tout en évitant la stigmatisation et en dédramatisant grâce aux potentiels des compétences fortes. Finalement, Eva ne sert pas à recruter, mais bien à mieux accompagner les personnes à se réinsérer, que ce soit directement dans l'emploi ou au travers de formation.»

[Source : Qui sommes-nous ? - eva \(beta.gouv.fr\)](https://beta.gouv.fr/qui-sommes-nous?eva)



QUELQUES CHIFFRES

72

tests réalisés par les jeunes

17

jeunes en situation potentielle d'illettrisme

Dans l'objectif d'accompagner ce public avec des dispositifs et des outils adaptés, le groupe de travail constitué des Missions Locales de Centre Bretagne, du Centre Ouest Bretagne, de Redon, de Ploërmel et WeKer (Rennes) a accentué son travail de mutualisation et d'analyse du public afin de mettre en évidence les bonnes pratiques et les outils les plus adaptés.

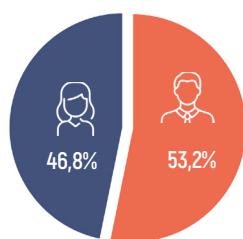
C'est notamment grâce à ce travail que la Mission Locale fait encore évoluer sa pratique autour de cette thématique, avec la mise en place de conditions encore plus propices au passage des tests et en souhaitant pour 2023 accentuer son partenariat avec les organismes de formations réalisant les prestations Prépa Clés.



LE CEJ (Contrat d'Engagement Jeunes)

LES CHIFFRES DU CEJ

PROFIL DES JEUNES À L'ENTRÉE DU DISPOSITIF



24,8%
des jeunes sont mineurs

69,7%
des jeunes sont âgés de 18 à 22 ans



47,3%
des jeunes en CEJ sont sans diplôme



56%
des jeunes sont en CEJ pour une durée \leq à 6 mois



4%
des jeunes ont une RQTH

270

contrats CEJ signés

Comparatif du parcours CEJ entre la MLCB et le Réseau des Missions Locales de Bretagne

MLCB

BZH

15,06

Moyenne globale heure/semaine

14,06

53,9%

% ayant eu un emploi sur période

41,3%

74,3%

% ayant fait des démarches CEJ sur période

68,9%

35,5%

% ayant eu une solution structurante sur période

32,6%

19,2%

% ayant été en condition de sortie sur période

15,9%

SORTIES DU DISPOSITIF

6,5% des jeunes ont renouvelé le Contrat d'Engagement Jeunes

37,7% des jeunes sont sortis du dispositif depuis sa mise en place soit un total de 91 jeunes

MOTIFS DE SORTIES



36%

sorties positives (CDD+ 6 mois, CDI, alternance, création d'entreprise, scolarité)



10%

retour en formation



11%

retour emploi (moins de 6 mois)



16%

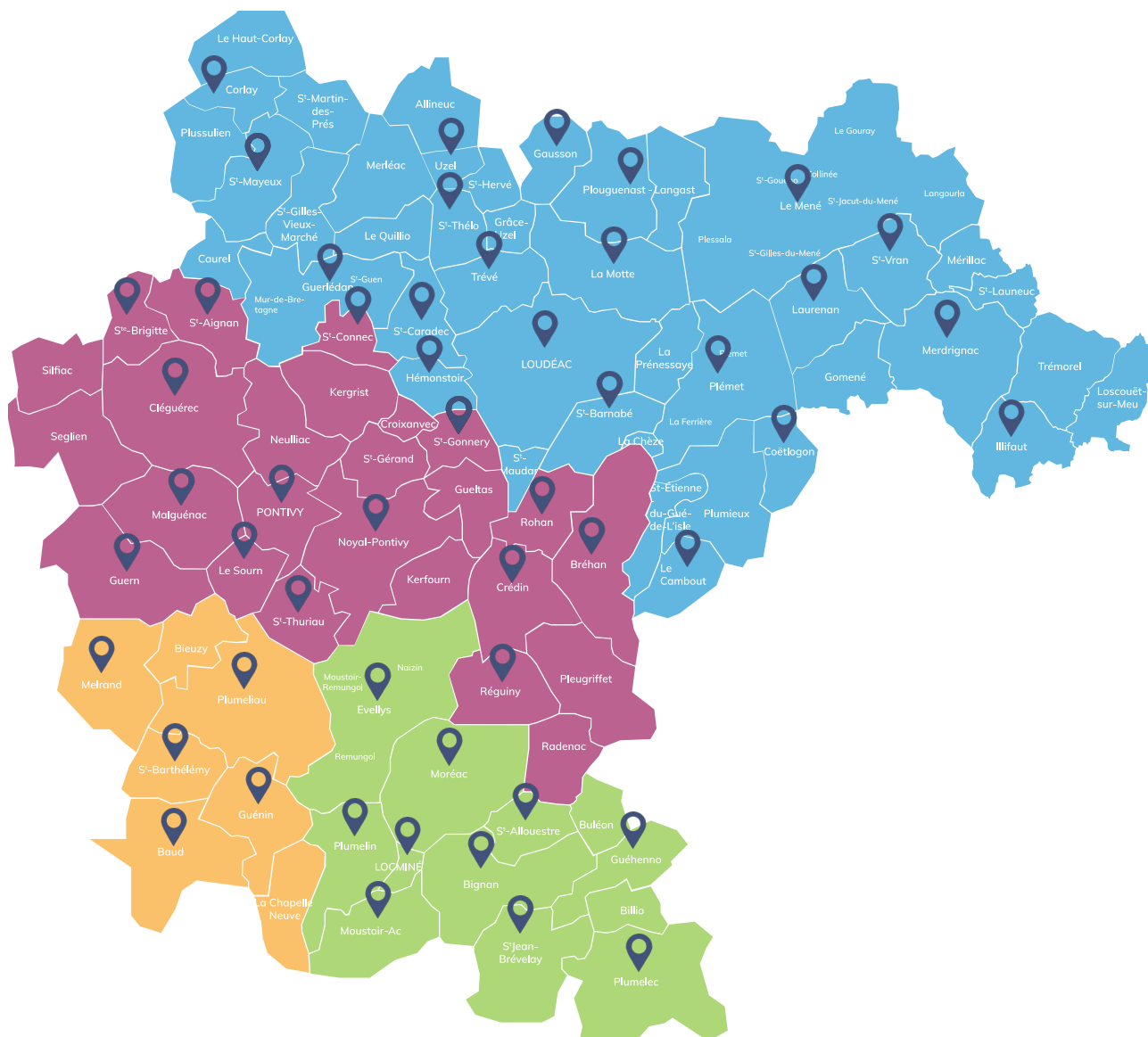
Déménagement



27%

Non-respect des engagements (abandon, non-respect...)

CARTE DES LIEUX DE VIE DES JEUNES BÉNÉFICIAIRES DU CEJ



ZONE GÉOGRAPHIQUE

66,5% vivent dans le Morbihan
33,4% vivent dans les Côtes d'Armor

DÉPLACEMENTS

59% des jeunes sont sans permis
65% des jeunes n'ont pas de véhicule
87% des jeunes n'utilisent pas le transport collectif

DES ATELIERS DE LA GJ À L'ACCOMPAGNEMENT DE PROXIMITÉ

2015

Démarrage de la Garantie Jeune

- 5 semaines de temps collectif en alternance sur Pontivy et Loudéac.
- Achat d'un véhicule pour le transport des jeunes.

Nous constatons que la part des jeunes éloignés des deux villes-centres est sous-représentée parmi les jeunes bénéficiaires du dispositif.

2021

Plan de relance

La Mission Locale s'appuie sur le déploiement du plan de relance pour tester de nouvelles réponses au plus près des jeunes, plus adaptées à notre territoire.

- Démarrage des sessions GJ dites «décentralisées» (même contenu que le temps de collectif GJ existant) dans les communes les plus excentrées : souhait d'être «au plus près des jeunes».
- 2 équipes de conseillers dédiés GJ pour ces sessions décentralisées (une sur le 22 et une sur le 56), en sus de l'équipe GJ déjà existante.
- Achat d'un second véhicule pour le transport des jeunes.

NOVEMBRE 2022

Démarrage de «l'accompagnement de proximité», en remplacement des ateliers décentralisés

Nous constatons que le «faire avec» fonctionne si deux professionnels sont présents.

- Espace de co-working hebdomadaire dans les communes les plus excentrées.
- 2 binômes de conseillers (un sur chaque département).
- Voiturage des jeunes à partir de leur domicile si besoin.

2020

Période de confinement

L'ensemble des salariés était équipé depuis peu d'ordinateurs portables et de téléphones portables.

- Continuité de service grâce à l'utilisation des outils numériques.
- Démarrage des entretiens en visioconférence et des contacts dématérialisés.

MARS 2022

Démarrage du CEJ

La Mission Locale décide de poursuivre l'expérience des «sessions décentralisées» de la Garantie Jeunes, aux vues de sa pertinence.

- Ateliers à Pontivy et Loudéac
- Ateliers dits «décentralisés» dans les communes les plus excentrées de la Mission Locale.
- Contenu des ateliers «décentralisés» déterminé en fonction des besoins des jeunes présents.
- Accompagnement «effectif» des jeunes dans leurs démarches. Réponse au «faire avec».



L'ACCOMPAGNEMENT DE PROXIMITÉ

C'EST QUOI ?

L'accompagnement de proximité a pour but de permettre aux jeunes rencontrant des difficultés de mobilisation (déplacement, situation personnelle complexe, démobilitation, risque de rupture...) de bénéficier du même soutien que les autres jeunes.

C'est à la fois un espace collectif d'accueil, de rencontres

et d'échanges sur le modèle des espaces de co-working. Et c'est aussi, la possibilité pour le jeune de bénéficier d'un accompagnement renforcé individuel : le «faire avec».

Une équipe de deux conseillers sur chaque département. Le profil du binôme se veut complémentaire.

LES MOTS CLÉS

- La proximité : aller au plus près du jeune
- La régularité : une présence chaque semaine
- Un accueil inconditionnel : le jeune peut venir sans rendez-vous, sans être connu de la Mission Locale, sans projet...
- Un lieu adapté : une salle mise à disposition et un bureau pour des entretiens individuels si besoin
- La continuité de service : les mêmes services et les mêmes outils partout sur le territoire
- La polyvalence et l'expertise des professionnels : des conseillers expérimentés
- La réactivité : les conseillers accompagnent le jeune dans ses démarches «immédiatement»

PREMIERS ÉLÉMENTS D'ANALYSE

- Quand les jeunes viennent une première fois, ils reviennent : relation de confiance, réactivité : «le faire avec» fonctionne
- Le public cible (jeune en risque de décrochage, jeunes difficilement mobilisables) est atteint
- Une déperdition qui reste malgré tout présente pour certains publics
- De la diversité dans les actions réalisées avec le jeune

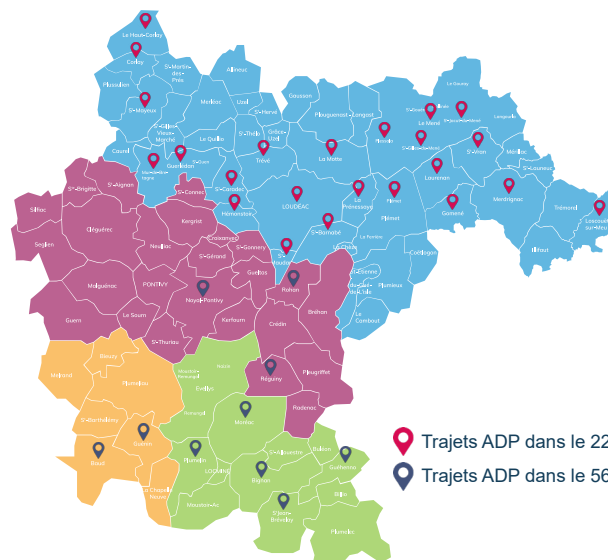
LES PARTENAIRES

Les mairies, les veilleurs municipaux, les jeunes (mobilisation par des pairs), les partenaires sollicités pour les animations d'ateliers.

CARTE DES ACCOMPAGNEMENTS DE PROXIMITÉ



CARTE DE VOITURAGE DES JEUNES POUR L'ACCOMPAGNEMENT DE PROXIMITÉ





VERS UNE AUTONOMIE LA SANTÉ

70

jeunes orientés vers la
conseillère référente santé

188

entretiens réalisés

35%

sont mis en relation vers des pro-
fessionnels de la santé mentale
[CMP, PAE, MDJA, Douar Nevez]

Thématiques

Soutien psychologique
Accès aux droits
Dossier handicap

32%

des jeunes reçus par la
référénte santé sont en
situation de handicap ou en
attente de RQTH



PARTENARIAT AVEC LA CPAM 56

La CPAM 56 ouvre les portes
de son agence Pontivyenne un
après-midi par mois aux jeunes
accompagnés par la MLCB. Ce
temps d'échange privilégié a pour
objectif de présenter les services
de la CPAM et de mettre à jour le
dossier d'assuré social pour éviter
le renoncement aux soins.

Ces rencontres se renouvelleront
tout au long de l'année 2023.



LUTTE CONTRE LA PRÉCARITÉ MENSTRUELLE

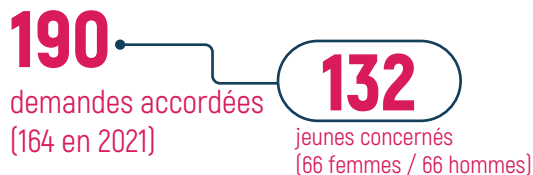
La Mission Locale Centre Bretagne a installé des distributeurs de protections
périodiques sur ses 3 antennes (Pontivy, Loudéac et Locminé).

Les conseillers(ères) ont bénéficié d'un temps d'information sur la santé
menstruelle avec l'infirmière du Point Santé (Mme Diesnis) et la Sage-
Femme du Centre de Plannification et d'Éducation Familiale (Mme
Dambrine). L'objectif était de favoriser l'orientation et la prise en charge
par les professionnels de santé en levant les tabous sur les douleurs
menstruelles et de faciliter l'accès aux protections périodiques.



LE FAJ (Fonds d'Aide aux Jeunes)

Côtes d'Armor



39 662,76€
montant sur l'année 2022

Le nombre de jeunes bénéficiaires du FAJ est plus élevé qu'en 2021 (190 jeunes en 2022 contre 164 jeunes en 2021, soit + 13,7%). Le montant total des aides accordées a également augmenté de 21% entre 2021 et 2022. 32% des jeunes sont en logement autonome et 86% sont célibataires.

Le montant moyen des aides accordées par demande a légèrement augmenté par rapport à 2021 (208,75€ en 2022 contre 200€ en 2021).

En 2022, le Fonds d'Aide aux Jeunes a été très fortement mobilisé pour la mobilité. 96 aides ont été accordées pour un montant de 20 982€ (soit 52,5% du montant total FAJ)

Morbihan



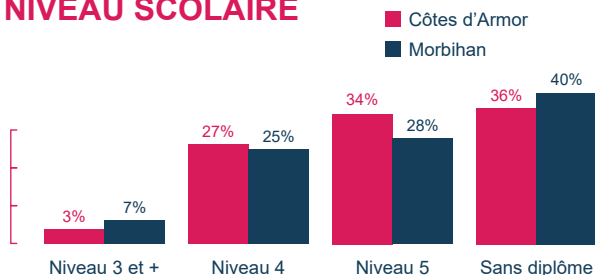
45 805,29€
montant sur l'année 2022

Le nombre de jeunes bénéficiaires du FAJ est moins élevé qu'en 2021 (180 jeunes en 2022 contre 231 en 2021, soit - 22%). 33% des jeunes sont en logement autonome, 31% vivent chez leurs parents, 23% sont hébergés par des tiers et 87% des jeunes sont célibataires.

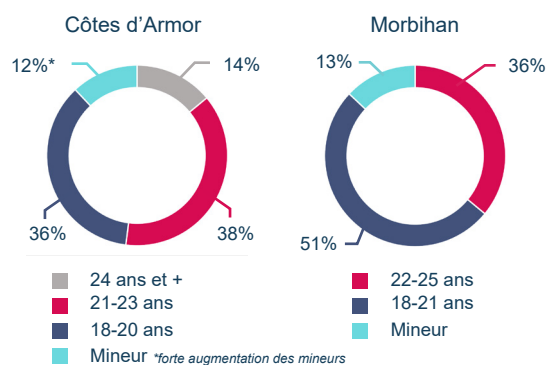
Le montant moyen des aides accordées par jeune a augmenté par rapport à 2021 (255€ en 2022 contre 239€ en 2021).

En 2022, le Fonds d'Aide aux Jeunes est toujours fortement sollicité pour la subsistance, la formation, la mobilité et la recherche d'emploi.

NIVEAU SCOLAIRE



TRANCHE D'ÂGE

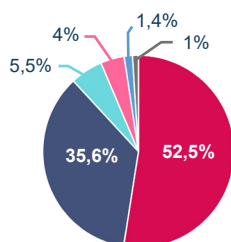


RÉPARTITION DES AIDES PAR CATÉGORIE

Un jeune peut avoir bénéficié de plusieurs catégories d'aides selon l'évolution de sa situation.

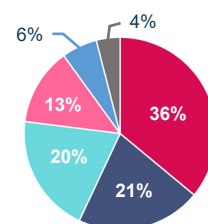
Côtes d'Armor

- Transport
- Subsistance
- Logement
- Formation
- Équipements/Fournitures
- Santé



Morbihan

- Santé/Subsistance
- Formation
- Transport
- Emploi
- Recherche emploi
- Citoyenneté



LE RSA (Revenu de Solidarité Active)

Côtes d'Armor

25

jeunes accompagnés dans le cadre du RSA

24 femmes / 1 homme

40

en 2021

Morbihan

89

jeunes accompagnés dans le cadre du RSA, dont 61 sur l'AAP

65 femmes / 24 hommes

98

en 2021

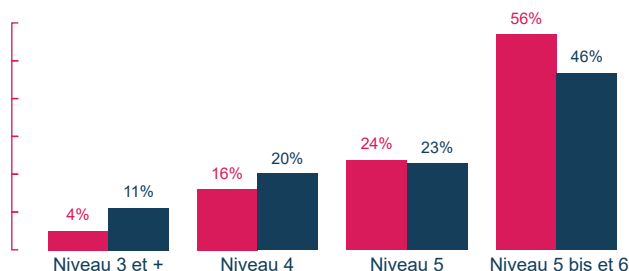
Nous constatons que les jeunes BRSA accompagnés par la Mission Locale sont à 95% des jeunes femmes, avec des enfants à charge et une situation familiale souvent complexe (rupture familiale, isolement...). 48% des BRSA sont titulaires du Permis B.

À noter, la très bonne complémentarité entre les services du Conseil Départemental et de la Mission Locale, qui permet d'être réactif dans la gestion des différentes situations.

Nous constatons toujours un fort pourcentage de jeunes avec de faibles qualifications (69% ont un niveau inférieur ou égal au CAP). 52% des jeunes BRSA recherchent un emploi depuis moins de 6 mois, à l'entrée dans l'action.

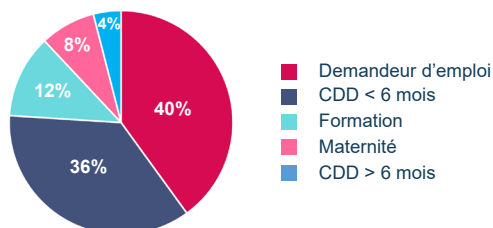
Les jeunes femmes représentent 69% du public accompagné (contre 71% en 2021).

NIVEAUX SCOLAIRES



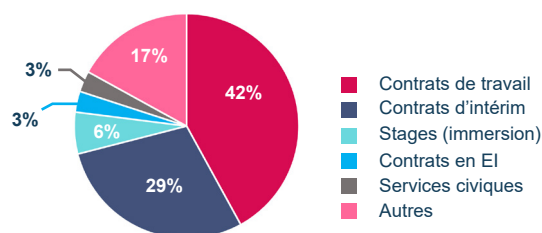
SITUATIONS AU 31/12/2022

(Côtes d'Armor)



TYPES DE CONTRATS EN SORTIE D'ACTION

(Morbihan)



ORIENTATIONS 2023



- Mise en place d'ateliers «Parentalité» en collaboration avec le PAEJ (Point Accueil Écoute Jeunes),
- Renforcer l'accompagnement des jeunes BRSA par la mobilisation de l'Accompagnement de proximité en interne.

LA MOBILITÉ

3 mois

durée moyenne de location avec un maximum de 12 mois lorsqu'un permis est en cours ou devant l'absence de solutions alternatives.

20 contrats de locations

dont 13 pour l'utilisation de scooters et 7 pour l'utilisation de vélos.



Scooter

40€/mois



Vélo électrique

25€/mois

7 scooters

8 vélos

dont 6 avec assistance électrique

Depuis la fin du partenariat avec le garage privé Access 2 roues fermé en 2022, l'AFPA assure désormais la maintenance des véhicules de scooters dans le cadre de leur formation professionnelle. L'ouverture du garage social courant 2022 permet une continuité de services.

Par ailleurs,

Depuis janvier 2022, le Conseil Régional de Bretagne soutient la Mission Locale par la mise à disposition de deux scooters. La gestion du parc est assurée par la Mission locale et les scooters sont stockés dans un bâtiment de la ville de Pontivy.

Parallèlement,

à la gestion de ce parc locatif, nous proposons :

- Des ateliers avec simulateurs de conduite
- L'accès à l'auto-école solidaire
- Des aides financières pour le Permis B
- Des déplacements sur les communes rurales (pour accéder à des ateliers, des visites d'entreprises...) grâce aux véhicules de services de la Mission Locale.

Concrètement,

Le motif de la demande se fait généralement pour favoriser un accès à l'emploi (intérim, CDD ou CDI) ou l'alternance, mais également dans le cadre d'une prestation d'orientation ou en cours de dispositif Garantie Jeunes et depuis 2022 en Contrat Engagement Jeunes.

Le terme de location intervient lorsqu'il y a une obtention du permis de conduire, l'acquisition d'un véhicule ou lorsque le besoin n'existe plus (fin de contrat par exemple).



ORIENTATIONS 2023

- Développer l'apprentissage du code de la route dans le cadre de nouveaux partenariats.
- Mise en oeuvre de la conduite supervisée.
- Soutien et collaboration dans la mise en oeuvre de la plateforme mobilité du Centre Bretagne.

L'ASR (Accompagnement Social Renforcé)

Ce dispositif d'accompagnement individuel est mis en place lorsque le conseiller Mission Locale et/ou le jeune a évalué la nécessité de résoudre diverses difficultés liées à la vie quotidienne afin de poursuivre au mieux le travail sur son projet professionnel.

À travers cet accompagnement, diverses thématiques sont étudiées afin de cibler les domaines sur lesquels il faudra travailler avec le jeune : administratif, familial, budget, mobilité, santé, logement.

PROBLÉMATIQUES MISES EN AVANT PAR LES JEUNES

- 50%** rencontrent des difficultés administratives
- 16%** rencontrent des difficultés de logement
- 31%** rencontrent des difficultés financières
- 3%** rencontrent des difficultés liées à la santé

68

jeunes accompagnés dans le cadre de l'ASR

40 femmes / 28 hommes

380

entretiens individuels

4 mois

durée moyenne de l'accompagnement

43 Morbihannais(es)

25 Costarmoricains(es)

4

jeunes accompagnés dans le cadre du RSA

13

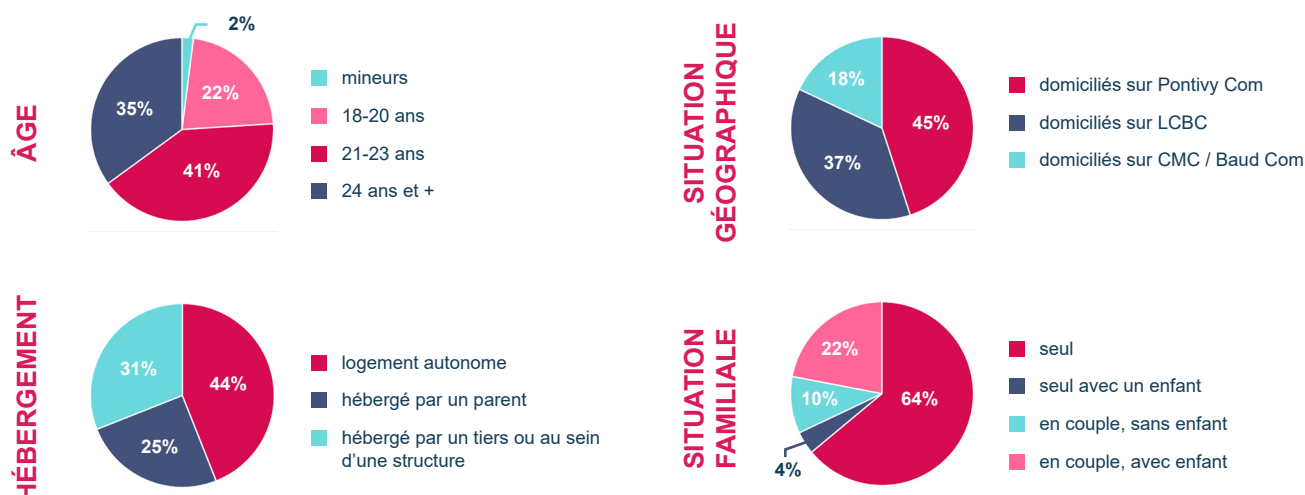
jeunes accompagnés dans le cadre du CEJ

21

jeunes titulaires du Permis B

En effet, pour la grande majorité des situations rencontrées par les jeunes, les difficultés sont liées à l'administratif et au budget.

Il est à noter que les problématiques administratives concernent aussi bien les démarches dites «simples» telles que le renouvellement de la carte d'identité/passeport, une demande de CSS, l'inscription au permis de conduire mais également la mise en place de dossier de surendettement ou une demande de logement social. Certaines de ces démarches peuvent être mises en échec en raison de difficultés de mobilisation des jeunes, de situations sociales précaires, de déménagement...





Extrait d'un témoignage de jeune ...

« L'accompagnement m'a permis d'être plus autonome »



« ... Je suis accompagné par la Mission Locale depuis octobre 2022. J'ai été orienté par l'assistante sociale de la PASS afin de réfléchir à mon projet professionnel. En effet, je n'avais pas validé mon année de fac, je ne savais pas vers quoi m'orienter. J'ai ensuite été réorienté vers le dispositif ASR pour des problématiques en lien avec la santé et le logement.

L'accompagnement s'est déroulé en deux temps : j'ai d'abord été accompagné par ma référente sur mon projet professionnel puis par une conseillère sur le dispositif ASR, pour travailler sur certaines thématiques de la vie quotidienne... Tout était très bien expliqué.

L'accompagnement m'a permis d'être plus autonome, j'ai également appris à décider par moi-même. Il m'a aussi permis d'être plus discipliné. En effet, la conseillère m'expliquait ce que je devais faire pour résoudre les problèmes et je passais ensuite à l'action, si je voulais que les démarches soient résolues rapidement. L'accompagnement m'a apporté de la rigueur. Je me sens plus autonome et plus encadré. J'ai compris suffisamment de choses pour réaliser les démarches seul.

...Je sais maintenant ce que je dois faire lorsque les démarches sont à renouveler.»

**Harouna
20 ans**



ORIENTATIONS 2023

DÉVELOPPER L'ACCOMPAGNEMENT DE PROXIMITÉ



Augmenter le nombre de jeunes présents lors de ces accompagnements de proximité (quels que soient les statuts CEJ, BRSA, PACEA, PPAE...)



Travailler la remobilisation du public en accentuant des actions de proximité



Poursuivre et adapter l'offre de services en renforçant le partenariat et en consolidant les échanges avec les veilleurs municipaux, avec les partenaires sociaux ...



POURSUIVRE LE TRAVAIL AUTOUR DE LA MOBILITÉ



Développer l'accompagnement aux cours de code... Plus particulièrement dans les zones éloignées des villes-centres...



Mettre en oeuvre la conduite supervisée (en lien avec l'ARML BZH)

Nous avons constaté...

- Des préparations au permis qui perdurent et qui entraînent des coûts très élevés pour les jeunes,
- Des abandons de jeunes dans l'apprentissage de leur permis de conduire, entraînant des durées d'apprentissage longues avec parfois des endettements vis-à-vis des auto-écoles,
- Des jeunes sans accompagnateurs, sans réseau personnel pour mettre en place l'aide à la conduite.

Nous avons décidé de...

- Soutenir l'apprentissage de la conduite pour des jeunes en démarche d'insertion professionnelle,
- Prévenir les abandons à la préparation du passage au permis B,
- Permettre aux jeunes en CS de prendre de l'assurance et trouver ou retrouver de la confiance,
- Favoriser une relation privilégiée entre le jeune et son accompagnateur : facteur de prise de confiance en soi,
- Maintenir les bons réflexes liés à la conduite,
- Proposer un dispositif de soutien qui prenne en compte la précarité financière des jeunes,



Soutenir la mise en oeuvre de la plateforme Mobilité du Centre Bretagne

- Participation au comité de pilotage,
- Fléchage intégral des sommes perçues dans le cadre de la collecte de la taxe d'apprentissage vers le développement de la plateforme Mobilité.



ANNEXES



L'OFFRE DE SERVICES

(ateliers internes à la ML)



APPROFONDIR LE DIAGNOSTIC

Évaluation EVA
Starter

Animations Mission Locale

PRENDRE CONFIANCE, SE MOBILISER

Starter
Hygiène de vie, image de soi
Déclic Action
Théâtre
Savoir-être en entreprise
Sport
Repérer ses qualités
E-réputation

Animations
Mission Locale
partenaires

Outils : Pass Culture / Pass
Engagement

PRÉPARER SA CANDIDATURE

Lettre de motivation
Séance CV
Préparation à l'entretien d'embauche
Gestion de sa boîte mail professionnelle
Préparer un plan d'action
Parrainage
Présentation métier
Bourses à l'emploi/forum
Job dating

Animations
Mission Locale
partenaires

RECHERCHER DES SOLUTIONS EMPLOI

Organiser sa recherche d'emploi
Proxim'emploi

Animations
Mission Locale

LEVER LES FREINS PÉRIPHÉRIQUES

Animations
partenaires
Mission Locale

- Prévention des violences
- Accès aux droits : santé
- Budget
- Prévention des conduites addictives
- Bilan de santé
- Accès aux droits : gestion administrative
- Logement
- Mobilité

DÉVELOPPER SES COMPÉTENCES

Animations
Mission Locale

- Accès au numérique Animations partenaires
- Accès à la formation (orientations, financement etc).
- PMSMP

CONSTRUIRE SON PROJET PROFESSIONNEL

Animations
Mission Locale

- Construire son projet professionnel
- ADVP
- Connaissance du bassin de l'emploi
- Visites d'entreprises
- PMSMP
- Start'app Animations partenaires

Outils : Métier 360°, Diagoriente,
Marco, RIASEC

CRÉER SON ENTREPRISE

Création d'entreprise Animation Mission Locale

●●● LE RÉSEAU BRETON/ARML



17 missions locales

qui accueillent, informent, orientent et accompagnent
+ de 46 500 jeunes de 16 à 25 ans dans leur projet d'insertion.

Carte des Missions Locales de Bretagne//ARML





LE GLOSSAIRE

A

AAH	Allocation Adulte Handicapé
AAP	Appel à Projets
AAQ	Accompagnement À la Qualification
ADP	Accompagnement de Proximité
ADVP	Activation du développement vocationnel et personnel
AES	Auto-École Solidaire
AI	Atelier d'Insertion/Association Intermédiaire
AIF	Aide Individuelle à la Formation
AIS	Attestation d'Inscription à un Stage
ALT	Aide au Logement Temporaire
ANLCI	Agence Nationale de Lutte contre l'Illettrisme
API	Allocation de Parent Isolé
APL	Aide Personnalisée au Logement
AREF	Allocation de Retour à l'Emploi Formation
ARS	Agence Régionale de Santé
ASP	Agence de Services et de Paiement
ATE	Action Territoriale Expérimentale

B

BRSA	Bénéficiaire du Revenu de Solidarité Active
------	---

C

CAE	Contrat d'accompagnement dans l'emploi
CEJ	Contrat d'engagement Jeune
CESF	Conseiller(e) en Économie Sociale et Familiale
CHRS	Centre d'Hébergement et de Réinsertion Sociale
CHSCT	Comité d'Hygiène, de Sécurité et des Conditions de Travail
CIDFF	Centre d'Information des Droits des Femmes et de la Famille
CIE	Contrat initiative emploi
CIO	Centre d'Information et d'Orientation
CMP	Centre Médico Psychologique
CMU	Couverture Maladie Universelle
CMS	Centre Médico-Social
CPA	Compte Personnel d'Activité
CPAM	Caisse Primaire d'Assurance Maladie
CPF	Compte Personnel de Formation
CPOM	Contrat Pluriannuel d'Objectifs et de Moyens
CSS	Complémentaire Santé Solidaire
CT	Conseiller Technique
CS	Conduite supervisée

D

DDCS	Direction Départementale de la Cohésion Sociale
DDETS	Direction Départementale de l'Emploi, du Travail et de la Solidarité
DYS	Troubles cognitifs spécifiques : troubles du langage et des apprentissages / Dyslexie, Dyspraxie...

E

ETP	Équivalent Temps Plein
-----	------------------------

F

FLE	Français Langue Étrangère
FSE	Fonds Social Européen
FSL	Fonds Solidarité au Logement

G

GJ	Garantie Jeunes
GPEC	Gestion Prévisionnelle des Emplois et des Compétences

I

IAE	Insertion par l'Activité Économique
-----	-------------------------------------

J

JDC	Journée Défense et Citoyenneté
-----	--------------------------------

M

MAD	Mise À Disposition
MAPI	Mise en Action Pour l'Insertion
MDD	Maison Du Département
MER	Mise En Relation
MLCB	Mission Locale Centre Bretagne
MSA	Mutuelle Sociale Agricole

O

OPCA	Organismes Paritaires Collecteurs Agréés
OPCO	Opérateurs de compétences

P

PACEA	Parcours d'Accompagnement Contractualisé vers l'Emploi et l'Autonomie
PAEJ	Point Accueil Écoute Jeunes
PAS	Point Accueil Santé
PE	Pôle Emploi
PEC	Parcours Emploi Compétences
PIC	Plan d'Investissement dans les Compétences
PMSMP	Période de Mise en Situation en Milieu Professionnel
PPAE	Projet Personnalisé d'Accès à l'Emploi
PSC1	Prévention et Secours Civiques de niveau 1

R

RSA	Revenu de Solidarité Active
-----	-----------------------------

S

SIAO	Service Intégré d'Accueil et d'Orientation
SPIP	Service Pénitentiaire d'Insertion et de Probation
SPRO	Service Public Régional de l'Orientation

T

TH	Travailleur Handicapé
TRE	Technique de Recherche d'Emploi

Antenne de Pontivy

13 bis rue Saint-Jory
56300 Pontivy
02 97 25 38 35

Antenne de Loudéac

Maison de l'emploi
1 rue de la Chesnaie
22600 Loudéac
02 96 28 99 18

Antenne de Locminé

Espace Rural Emploi Formation
2 rue Yves Le Thiès / Boulevard Duguesclin
56500 Locminé
02 97 44 29 65

Permanence de Merdrignac

Espace St^e-Anne
1 place St^e-Anne
BP 1 22230 Merdrignac
02 96 67 45 40

Permanence de Baud

France Services
9 rue de la madeleine
56150 Baud
02 97 07 20 60

Permanence de Le Mené

Mairie Le Mené
La Croix Jeanne Even
BP3 22330 Le Mené
02 96 28 99 18



La Mission Locale Centre Bretagne est soutenue
financièrement par :



Contact

pontivy@ml-cb.fr - 02.97.25.38.35 - www.ml-cb.fr

